

# Информационно-аналитическая справка по результатам государственной (итоговой) аттестации выпускников общеобразовательных учреждений городского округа Тольятти в 2009 году

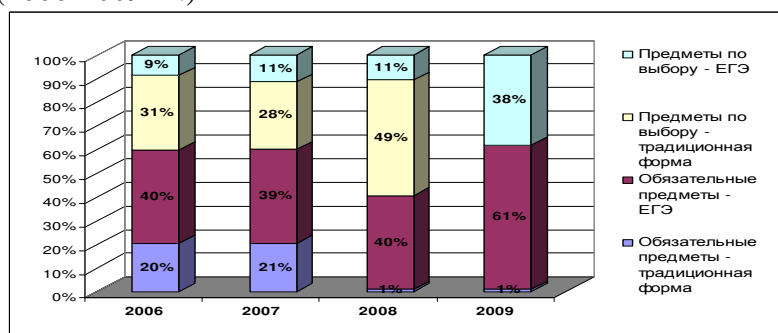
Результаты государственной итоговой аттестации выпускников рассматриваются как индикатор основных учебных достижений учащихся в период школьного обучения.

## ЕГЭ-2009 (11 классы)

Общее количество участников итоговой аттестации общеобразовательных учреждений городского округа Тольятти в 2009 году составило 4219 выпускников 11(12)-х классов, включая выпускников НОУ и ГОУ ВТКК, которыми было сдано 13552 чел./экз.

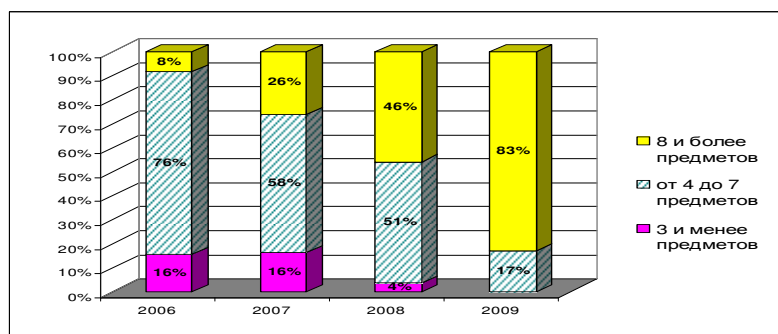
Особенности проведения ЕГЭ в 2009 году<sup>1</sup> внесли существенные коррективы в выбор предметов итоговой аттестации выпускниками школ. Так, по сравнению с 2008 годом почти в 3,5 раза увеличилась доля выпускников, сдававших ЕГЭ по выбору на добровольной основе (см. диаграмму 1).

**Диаграмма 1.** Динамика выбора количества предметов ЕГЭ в ОУ г.о. Тольятти за 4 года (2006-2009 гг.)



С 2006 года последовательно снижается процент ОУ, в которых выпускниками было выбрано от 4 до 7 предметов ЕГЭ. В сравнении с 2008 годом доля таких ОУ уменьшилась в три раза. Значительно увеличилось (почти в 2 раза) количество ОУ, выпускники которых сдавали ЕГЭ по восьми и более предметам.

**Диаграмма 2.** Динамика выбора количества предметов ЕГЭ в ОУ г.о. Тольятти за 4 года (2006-2009 гг.)



При этом следует отметить, что если в 2008 году такая картина была обусловлена в основном участием статусных учреждений, то в 2009 году доля общеобразовательных учреждений, в которых выпускники выбрали более 8-ми предметов из перечня ЕГЭ, возросла более чем в два раза.

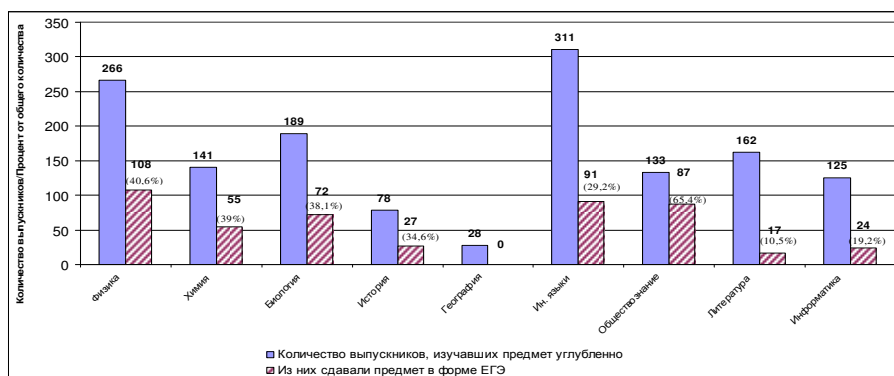
<sup>1</sup> В 2009 году снованием выдачи выпускникам аттестата о среднем (полном) общем образовании являлись удовлетворительные результаты государственной (итоговой) аттестации по русскому языку и математике. В том случае, если выпускник получал на ЕГЭ неудовлетворительный результат по одному из обязательных предметов, он допускался повторно к ЕГЭ по данному предмету в дополнительные сроки.

Это во многом объясняется условиями приема в вузы, а также свидетельствует о **нацеленности учреждений (независимо от вида ОУ) на открытое многоплановое представление результатов своей основной деятельности для независимой оценки.**

В сравнении с 2008 годом по всем предметам (за исключением географии) увеличилась доля участия в ЕГЭ выпускников классов углубленного изучения предметов по профильным предметам.

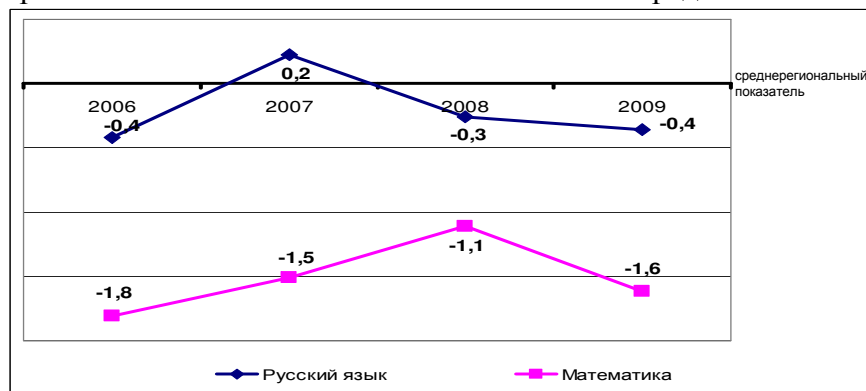
Вместе с тем, как и в прошлом году, ни по одному из предметов количество участников ЕГЭ не достигло 70% от общего числа обучающихся по углубленным программам. Таким образом, экономическая эффективность финансовых затрат не всегда подтверждается востребованностью школьниками углубленного изучения ряда предметов.

**Диаграмма 3.** Участие выпускников классов с углубленным изучением предметов в ЕГЭ 2009 года (предметы по выбору) в сравнении с количеством обучающихся в этих классах



Графики сравнения показателей *среднего балла* ЕГЭ по 100-балльной шкале ОУ г.о. Тольятти с аналогичными *среднерегиональными* показателями дают возможность увидеть одну из характеристик *конкурентоспособности* системы образования г.о. Тольятти.

**Диаграмма 4.** Динамика отклонений среднего балла ЕГЭ по г.о. Тольятти от среднерегиональных показателей по обязательным предметам

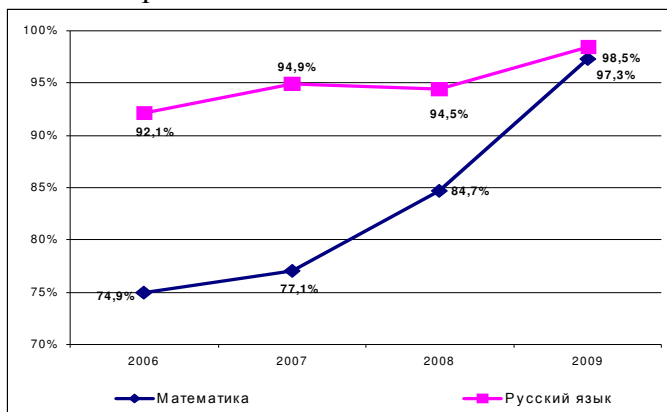


В связи с тем, что условия обучения и участия в ЕГЭ на всей территории Самарской области примерно одинаковы, к условной статистической норме можно отнести среднегородские результаты, отклоняющиеся от средних значений по региону не более чем на 5%<sup>2</sup>.

Средние результаты по русскому языку всегда (с 2002 года) были достаточно высокими, максимально приближенными к таковым по региону и существенно выше среднероссийских. Результаты по математике также сопоставимы со среднерегиональными и выше среднероссийских, однако отклонение от региональных показателей постоянно остается в отрицательной зоне.

<sup>2</sup> В 2009 году среднерегиональные баллы равны по математике 48,8, по русскому 61,3. Следовательно, допустимый интервал отклонений составляет  $\pm 2,4$  и  $\pm 3,1$  балла соответственно.

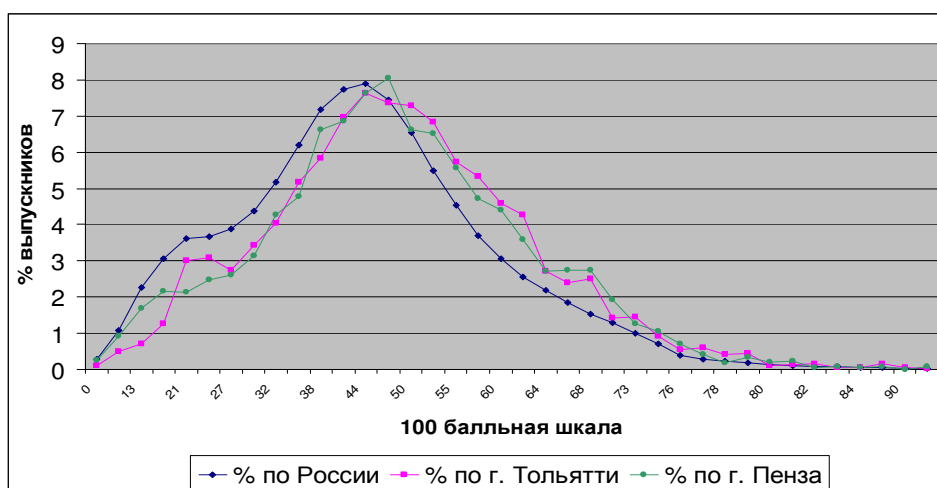
**Диаграмма 5.** Динамика успеваемости выпускников г.о. Тольятти за 2006-2009 гг. по обязательным предметам ЕГЭ



Положительная динамика успеваемости с 2006 по 2009 гг.. свидетельствует о целенаправленной планомерной работе ОУ и ресурсных служб в области методики преподавания русского языка и математики.

Сравнение кривых распределения результатов выпускников по Тольятти, по Пензе<sup>3</sup> и по России в целом наглядно показывает, что графики распределения баллов практически повторяют друг друга, что говорит о статистически достоверных результатах ЕГЭ на территории Тольятти (см. диаграмму 6).

**Диаграмма 6.** Распределение результатов выпускников, сдававших ЕГЭ-2009 по математике



Но при этом график Тольятти целиком смещен вправо<sup>4</sup>, что иллюстрирует сравнительно более высокое качество обучения выпускников в городском округе Тольятти по математике и по русскому языку. На графике видно, что доля выпускников общеобразовательных учреждений г.о. Тольятти с «наихудшими» результатами (от 0 до 21 балла) меньше аналогичных результатов, взятых для сравнения. Это, несомненно, определенный позитивный результат совместных усилий педколлективов, ресурсных служб и департамента образования. В то же время, остается актуальной проблема наличия так называемых учреждений-«аутсайдеров»<sup>5</sup> по результатам ЕГЭ по математике.

<sup>3</sup> Результаты ЕГЭ-2009 выпускников города Пензы предоставлены органами управления образованием для проведения сравнительного анализа. Условия осуществления образовательного процесса и статистические данные сравниваемых территорий сопоставимы: разница в количестве выпускников школ городских округов Тольятти и Пенза менее 500 человек.

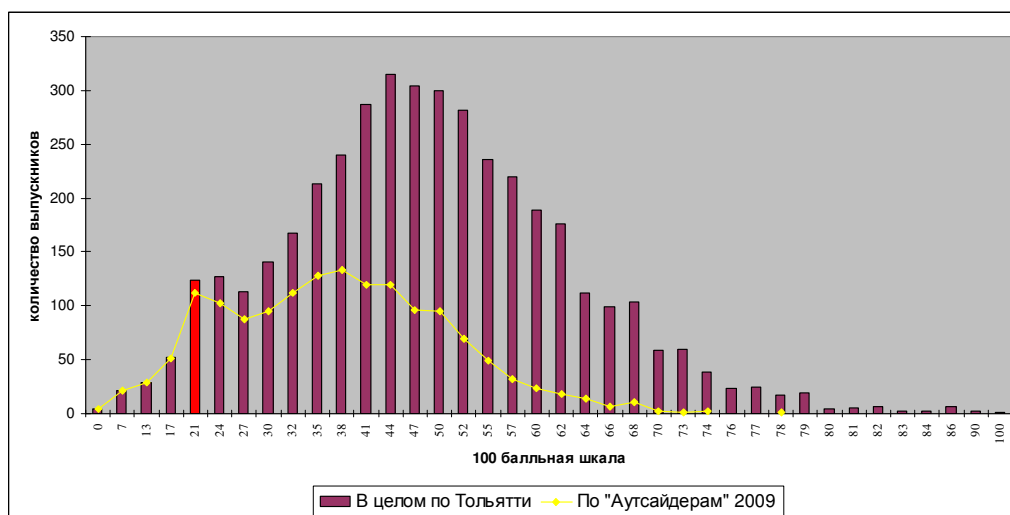
<sup>4</sup> Ситуация с русским языком аналогична, но еще более ярко выражена.

<sup>5</sup> В основе отнесения ОУ к «лидерам» и «аутсайдерам» использована математическая величина *медианты* (условной середины) среднеарифметических значений показателей ЕГЭ по 100-бальной шкале (50 баллов) с учетом диапазона ее допустимых отклонений ( $\pm 10\%$ ), что составляет в числовых выражениях 55 и 45 баллов соответственно.

По русскому языку в 2009 году нет ни одного дневного МОУ в составе группы «аутсайдеров». Средний результат менее 45 баллов по русскому языку зафиксирован только по категории экстернов в МОУ № 55.

По математике же эта группа остается довольно многочисленной. В этом году к ней отнесены 30 дневных МОУ, что составляет 38% от общего числа МОУ, имевших выпускников 11-х классов. Это на 12% меньше, чем в 2008 году, но 15 из них входят в эту группу на протяжении последних 4-х лет: МОУ №№ 7, 27, 30, 32, 43, 46, 53, 62, 64, 66, 73, 80, 83, 86, лицей-интернат. Также неизменно в течение 4-х лет в группу «аутсайдеров» входят все вечерние отделения и экстерны (МОУ №№ 1, 55, 56).

**Диаграмма 7.** Распределение результатов ЕГЭ-2009 по математике выпускников МОУ-«аутсайдеров» в сопоставлении с общими результатами г.о. Тольятти.



В 2009 году минимально допустимый результат по математике, установленный Рособнадзором, составил 21 балл (красный столбец на диаграмме 7). Тот факт, что значения столбцов и графика «аутсайдеров» в диапазоне от 0 до 21 балла практически полностью совпадают говорит о том, что наиболее низкие результаты по математике локализованы именно в этих учреждениях и носят не единичный, а массовый характер.

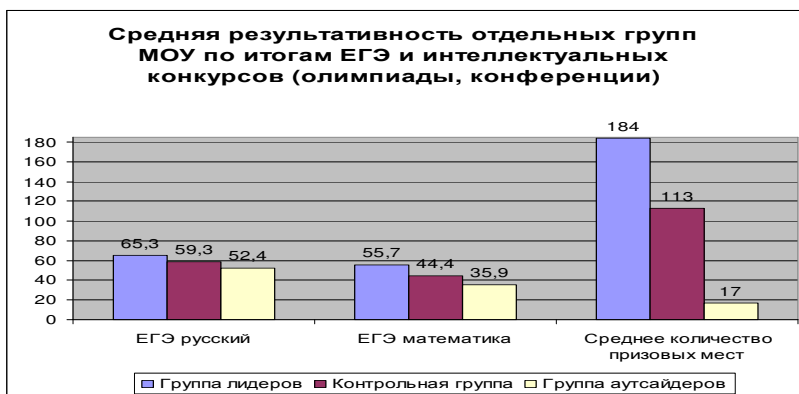
В этих МОУ процент выпускников, набравших менее 40 баллов, колеблется от 55% до 95%, и это свидетельствует о серьезной проблеме ресурсного обеспечения в конкретных учреждениях: кадрового и учебно-методического.

Для анализа эффективности использования ресурсов как одного из основных аспектов, обеспечивающих достижение качества образования, МОУ г.о. Тольятти условно можно отнести к трем группам:

- «Лидеры» и «аутсайдеры» - группы МОУ, на протяжении 3-х лет имеющих результаты независимых форм ГИА в 9 и 11 классах значительно выше или, соответственно, значительно ниже средних по городу;
- «Контрольная группа» - группа МОУ, имеющих стабильные средние результаты ЕГЭ и ГИА. За три года данные учреждения ни разу не были отнесены к группе «аутсайдеров», при этом отдельные из них по итогам одного года входили в группу «лидеров».

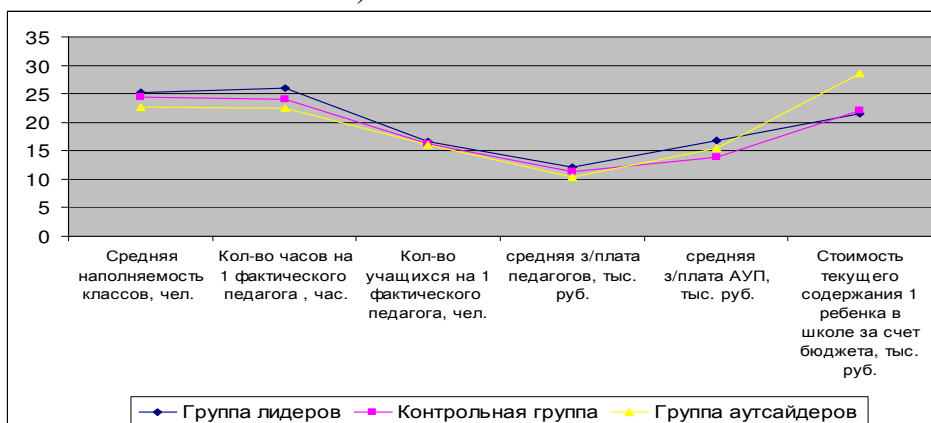
На диаграмме 8 представлена средняя результативность по данным кластерным группам. Следует отметить, что в ряде учреждений-«аутсайдеров» количество призовых мест в интеллектуальных конкурсах равно нулю.

**Диаграмма 8.**



На следующем графике (диаграмма 9) приведены средние результаты по каждой группе МОУ (по данным балансовой комиссии).

**Диаграмма 9.** Сопоставление средних результатов кластерных групп (по итогам балансовой комиссии за 2008 г.)



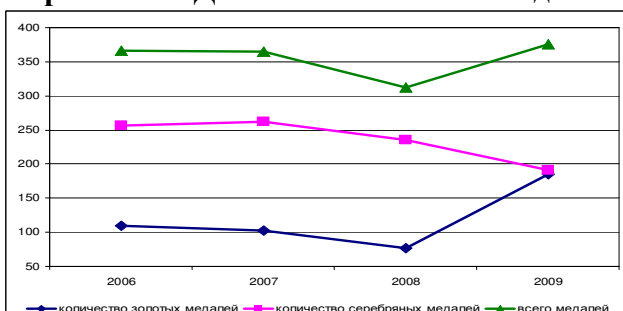
Количество учащихся на одного фактического педагога во всех трех группах практически одинаково (разница составляет десятые доли показателя (чел.)).

Показатели средней наполняемости классов (чел.), педагогической нагрузки на одного педагога (час.) и заработной платы педагогов (руб.) в группе «аутсайдеров» ниже, чем в двух других группах. При этом средняя зарплата административно-управленческого персонала в группе «аутсайдеров» выше, чем в контрольной, лишь немного уступает группе «лидеров» и в среднем в полтора раза превышает среднюю зарплату педагогов в «своей» группе (в отдельных МОУ в – 1,8-2,3 раза).

В то же время, стоимость текущего содержания одного учащегося в учреждениях-«аутсайдерах» обходится бюджету в полтора раза дороже, чем в учреждениях, обеспечивающих стабильно высокие результаты обучения.

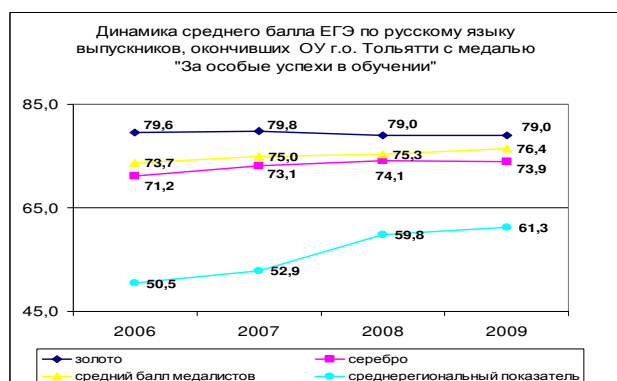
В 2009 году с изменением порядка проведения государственной (итоговой) аттестации выпускников 11-х классов и ЕГЭ изменился и порядок награждения выпускников золотыми и серебряными медалями «За особые успехи в учении». На получение медали влияли только оценки за 10 и 11 классы и результаты экзаменов по обязательным предметам, которые должны быть не ниже минимального уровня. Данные условия присуждения медали, несомненно, отразились на количестве медалистов. Их число по сравнению с 2008 годом значительно **увеличилось**.

**Диаграмма 10.** Динамика количества медалистов за 2006-2009 гг.

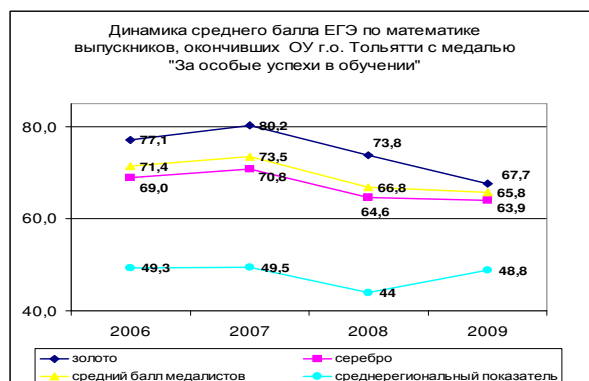


Сравнение результатов ЕГЭ медалистов по обязательным предметам за последние три года (см. диаграммы 11, 12) показывает, что если уровень подготовки медалистов по русскому языку остается стабильно высоким (колебания в пределах одного балла), то по математике наметилась отрицательная динамика.

**Диаграмма 11.**

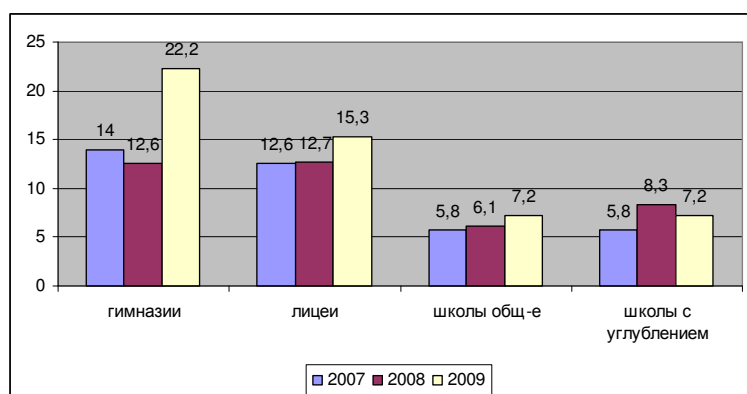


**Диаграмма 12.**



Снижение среднего балла по математике за два года составило в среднем 10 баллов, а по золотым медалистам –12,5 баллов. 19% медалистов 2009 года (71 человек, 17 из которых получили «золотую» медаль) показали результат ЕГЭ по математике ниже 60 баллов. Еще 37 чел. (в т.ч. 27 «золотых») – набрали 60 баллов. Это особенно настораживает на фоне положительной (в целом по городу) динамики результатов ЕГЭ по математике.

**Диаграмма 13.** Доля (%) медалистов по учреждениям разных видов в динамике за три года

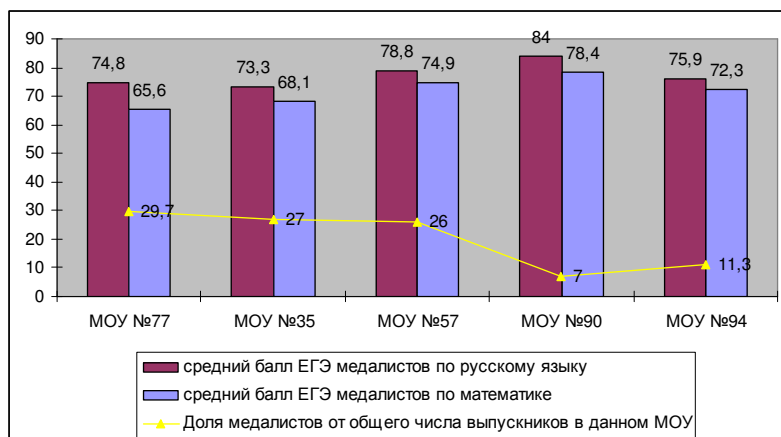


Более детальный взгляд на ситуацию в разрезе учреждений различных видов (см. диаграмму 13) позволяет увидеть возможные причины данного противоречия. Рост доли медалистов произошел, в основном, за счет выпускников гимназий, традиционно ориентированных на гуманитарное образование. Количество медалистов в лицей и общеобразовательных школах изменилось незначительно, а по школам с углубленным изучением отдельных предметов даже уменьшилось.

Результаты сопоставления средних баллов по обязательным предметам ЕГЭ медалистов с долей медалистов от общего числа выпускников в МОУ (см. диаграмму 14) также иллюстрируют необходимость проведения на уровне учреждений многофакторного сравнительного качественно-количественного анализа.

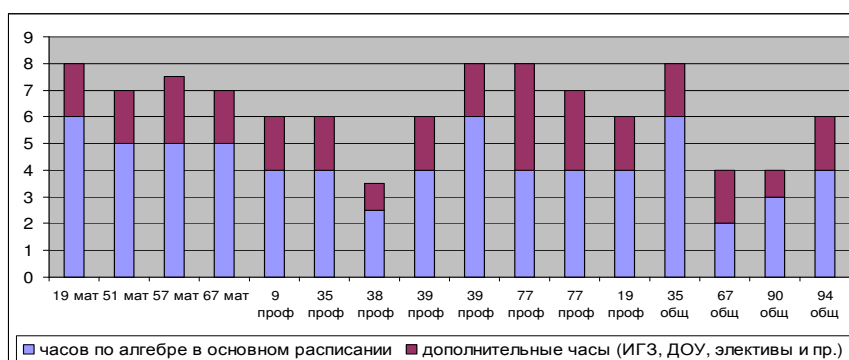
**Диаграмма 14.** Сравнение средних баллов медалистов и долей медалистов от общего количества выпускников в учреждении (на примере отдельных МОУ<sup>6</sup>)

<sup>6</sup> Для иллюстрации на диаграмме приведены данные по трем статусных учреждения (гимназии №№ 35, 77 и лицей № 57), имеющим в 2009 году наибольшее количество медалистов, и двум общеобразовательным школам, показавшим максимальные средние баллы медалистов



Отрицательная динамика среднего балла медалистов по математике в различной степени прослеживается по всем видам учреждений, но при этом лицеи по математике, как и по русскому языку, удержали достаточно высокую планку среднего балла ЕГЭ по математике - выше 70 баллов. По гимназиям средний балл по математике за три года снизился более чем на 6 баллов и сегодня фиксируется на уровне общеобразовательных школ, несмотря на то, что в учебном плане гимназических классов общее количество часов на изучение математики отводится порой даже больше, чем в лицейных классах с профильным обучением (см. диаграмму 15).

**Диаграмма 15.** Сопоставление количества часов, отведенных в учебных планах на алгебру, по отдельным учреждениям группы «лидеров»<sup>7</sup>.



Показательна результативность учебной деятельности отдельных общеобразовательных школ (МОУ №№90 и 94), которые находятся в группе «лидеров» на протяжении пяти лет не за счет высокой нагрузки учащихся, а благодаря эффективной методике преподавания предмета в рамках стандартной общеобразовательной программы.

В целом доля выпускников, успешно сдающих ЕГЭ по всем предметам (и обязательным, и по выбору), ежегодно увеличивается (диаграмма 16), что, несомненно, является результатом качества подготовки выпускников общеобразовательных учреждений г.о. Тольятти.

**Диаграмма 16.** Динамика успеваемости по всем предметам ЕГЭ, заявленным выпускниками г.о. Тольятти.



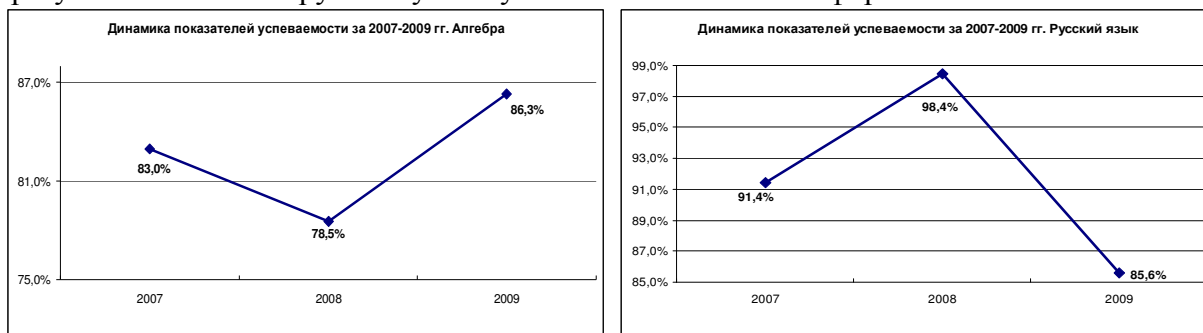
<sup>7</sup> Кроме номера МОУ в диаграмме указаны уровни используемых программ: математические классы (с углубленным изучением предмета), профильные, общеобразовательные.

## ГИА-2009 в новой форме (9 классы)

В 2009 году в ГИА в новой форме по русскому языку приняли участие 5189, по алгебре - 5188 выпускников из 85 ОУ или 93% от общего количества. В 2009 году 25% выпускников с ограниченными возможностями здоровья также приняли участие в эксперименте (в 2008 году лишь 2,3% от общего количества выпускников с ОВЗ).

Показатели успеваемости по алгебре и русскому языку у девятиклассников в 2009 году практически одинаковые (86,3% и 85,6% соответственно) и, при 100%-ой норме данного показателя, находятся в целом в проблемной зоне.

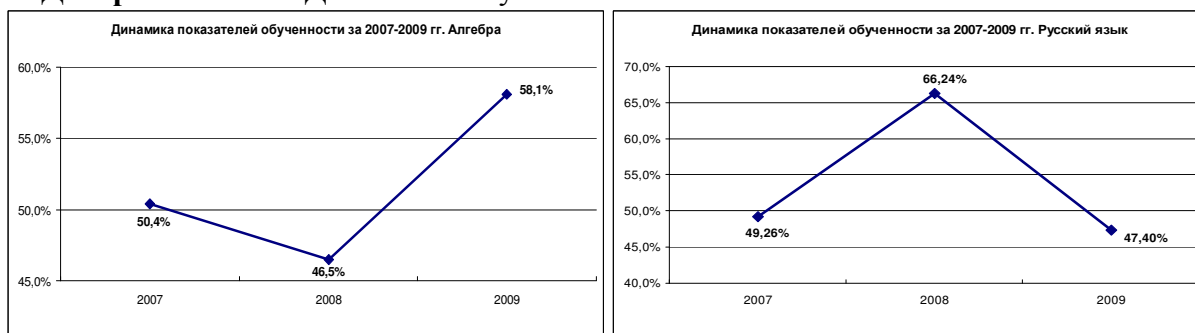
**Диаграммы 17-18.** Динамика успеваемости выпускников 9-х классов за 2007-2009 гг. по результатам ГИА по русскому языку и математике в новой форме



По алгебре в сравнении с 2008 годом произошел рост успеваемости (на 7,8%), по русскому языку наблюдается резкое снижение (на 12,8%). Возможно, причины носят внешний характер. Косвенным доказательством этому являются аналогичное снижение успеваемости по результатам ГИА в муниципалитетах других субъектов РФ<sup>8</sup>. Для анализа причин необходимы развернутые статистические показатели результатов эксперимента в регионе и в целом по РФ.

В 2009 году также наблюдается резкое повышение обученности и качества (доля «4» и «5») по алгебре на фоне существенного спада этих показателей по русскому языку (см. диаграммы 19-22).

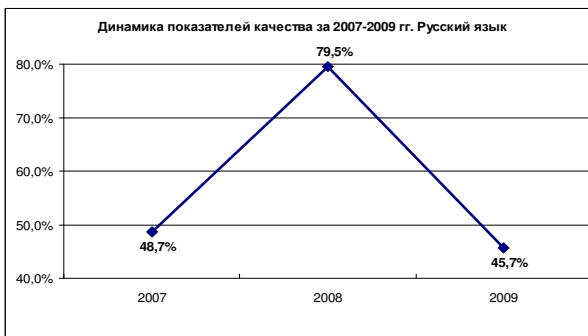
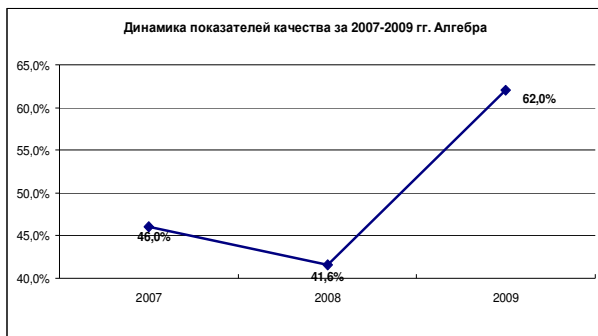
**Диаграмма 19-20.** Динамика «обученности» по итогам ГИА за 2007-2009 гг.



**Диаграмма 21-22.** Динамика «качества» по итогам ГИА за 2007-2009 гг.

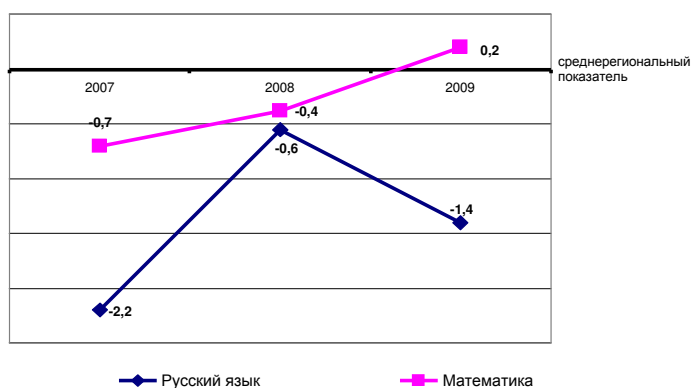
<sup>8</sup> По данным открытых источников Интернет, в некоторых регионах доля выпускников 9-х классов, получивших неудовлетворительную оценку по русскому языку, выросла по сравнению с 2008 годом в 1,5-2,5 раза. Например по Иркутской области в 2009г.успеваемость по алгебре составила 56%, по русскому языку 72,8%





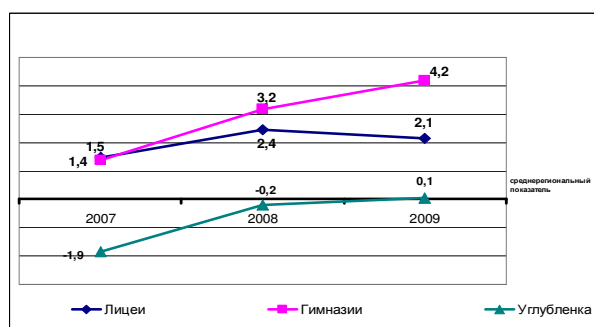
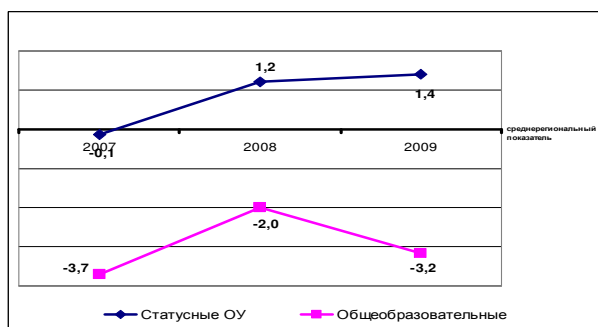
По отношению к региональным показателям отклонения средних баллов по Тольятти в пределах допустимой нормы ( $\pm 5\%$ ), а в сравнении с результатами 2008 года, как и по остальным показателям, отмечен «прирост» по алгебре и отрицательная динамика по русскому языку.

**Диаграмма 23.** Динамика отклонений среднего балла ГИА по г.о. Тольятти от среднерегionalных показателей по обязательным предметам



Более детальную картину для анализа дает показатель среднего балла в разрезе отдельных групп учреждений (см. диаграммы 24-25).

**Диаграммы 24-25.** Динамика отклонений среднего балла 45-балльной шкалы ГИА от среднерегionalных по русскому языку по различным видам ОУ



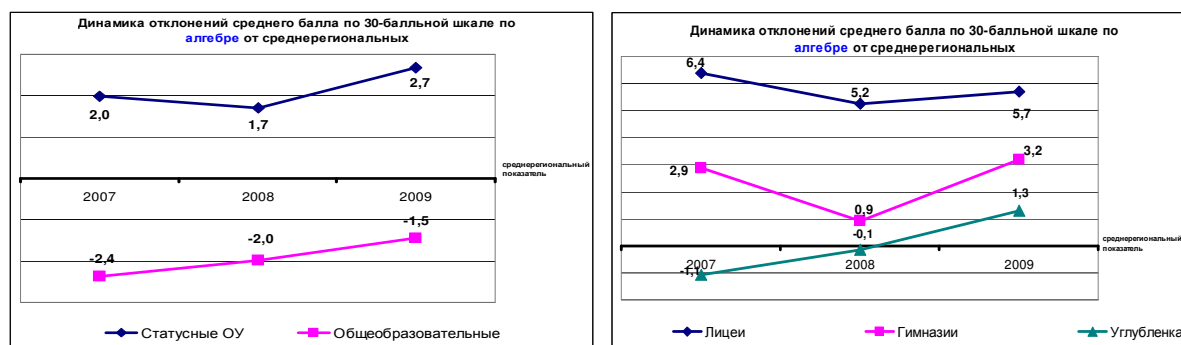
Отрицательную динамику среднегородских результатов по русскому языку обеспечили общеобразовательные школы, доля которых в городской сети учреждений составляет более 60%.

Для выпускников гимназий, где в большинстве своем русский язык изучается по программам углубления, изменения КИМов 2009 года не составили большой проблемы. В этих учреждениях отмечается существенное улучшение результатов по сравнению с прошлыми годами. Положительная динамика наблюдается и в школах с углубленным изучением отдельных предметов. Результаты выпускников лицеев практически не изменились по сравнению с предыдущим годом (выше среднерегionalных более чем на 2 балла).

По алгебре положительная динамика среднего балла в сравнении со

среднерегиональным в той или иной степени отмечена по всем видам учреждений (см. диаграммы 26-27). При этом результаты всех видов статусных учреждений выше среднерегиональных. Отклонение результатов общеобразовательных школ в пределах допустимого.

**Диаграммы 26-27.** Динамика отклонений *среднего балла* 30-балльной шкалы ГИА от среднерегиональных по алгебре по различным видам ОУ.



В целом результаты ГИА выпускников 9-ых классов по основным параметрам качества образовательного результата в 2009 году были обеспечены в 85-и учреждениях г.о. Тольятти (см. Таблицу 1).

**Таблица 1. Результаты ГИА-2009**

	Русский язык			Алгебра		
	Успеваемость (норма 100%)	Обученность (норма 55%)	Качество (норма 50%)	Успеваемость (норма 100%)	Обученность (норма 55%)	Качество (норма 50%)
	Количество (доля) ОУ, имеющих результат ГИА в сравнении с принятой нормой					
<b>в пределах нормы</b>	18 ОУ (21,2%),	14 ОУ (16,5%)	16 ОУ (18,8%)	27 ОУ (31,8%)	18 ОУ (21,2%)	7 ОУ (8,2%)
<b>выше нормы</b>	нет	17 ОУ (20,0%)	22 ОУ (25,9%)	нет	39 ОУ (45,9%)	52 ОУ (61,2%)
<b>ниже нормы</b>	67 ОУ (78,8%)	54 ОУ (63,5%)	47 ОУ (55,3%)	58 ОУ (68,2%)	28 ОУ (32,9%)	26 ОУ (30,6%)
<b>Среднее значение по городу:</b>	<b>85,6%, т.е. ниже нормы</b>	<b>47,7%, т.е. ниже нормы</b>	<b>45,7%, т.е. ниже нормы</b>	<b>86,3%, т.е. ниже нормы</b>	<b>58,1%, т.е. в пределах нормы</b>	<b>62,0%, т.е. выше нормы</b>

В разрезе учебных достижений по результатам государственной итоговой аттестации выпускников 9-х классов общеобразовательные учреждения также могут быть представлены тремя кластерами<sup>9</sup>: «Лидеры», «Аутсайдеры» и «Стабильно функционирующие» (см. Таблицу 2, 3).

**Таблица 2. Кластеры учреждений-«лидеров» и «аутсайдеров» по итогам ГИА 2007-2009 по русскому языку**

Год	ОУ группы «лидеров»	ОУ группы «аутсайдеров»
<b>2007</b>	№№ 6, 9, 19, 51, 60, 61, 77, 94, ООЦ "Школа", ТАУ	№№ 2, 3, 7, 11, 18, 25, 27, 28, 33, 49, 53, 55, 65, 69, 71, 79, 80, 86, 87, Коллаж, лицей-интернат, РИКОС

<sup>9</sup> В основе отнесения ОУ к «лидерам» и «аутсайдерам» использована математическая величина *медианты* (условной середины) среднеарифметических значений показателей ГИА по пятибалльной шкале (3,5) с учетом диапазона ее допустимых отклонений ( $\pm 10\%$ ), что составляет в числовых выражениях 3,85 и 3,15 соответственно.

Год	ОУ группы «лидеров»	ОУ группы «аутсайдеров»
2008	№№ 1, 5, 6, 9, 10, 11, 13, 15, 18, 19, 20, 21, 25, 27, 34, 35, 37, 38, 39, 41, 43, 44, 47, 48, 51, 55, 57, 61, 62, 65, 66, 67, 70, 75, 76, 77, 80, 82, 85, 87, 90, 91, 93, 94, Ор Авнер, ООЦ "Школа", ПКГ, ТАУ, ТМУ	№№ 2, 26
2009	№№ 6, 9, 35, 39, 48, 57, 60, 62, 94, ООЦ "Школа", Ор Авнер, ТАУ	№№ 2, 4, 7, 23, 24, 25, 27, 28, 31, 34, 49, 73, 78, 83, 86, 90, 91, 1 (веч.), 1 (экст.), 55 (веч.), 55 (экст.), 56 (веч.), Лада, Радиант
<b>В течение 3-х лет</b>	№№ 6, 9, 94, ООЦ "Школа", ТАУ	№ 2

**Таблица 3. Кластеры учреждений-«лидеров» и «аутсайдеров» по итогам ГИА 2007-2009 по алгебре**

Год	ОУ группы «лидеров»	ОУ группы «аутсайдеров»
2007	№№ 6, 9, 13, 19, 34, 35, 38, 39, 47, 48, 51, 57, 61, 60, 67, 77, 83, 90, 94, ООЦ "Школа", Радиант, Ступени	№№ 2, 3, 4, 7, 11, 14, 15, 16, 18, 25, 26, 27, 28, 31, 32, 43, 46, 49, 53, 56, 58, 64, 65, 69, 71, 72, 73, 79, 80, 84, 86, 87, Коллаж, лицей-интернат, РИКОС, ПКГ
2008	№№ 9, 10, 19, 32, 48, 51, 57, 67, 90, 94	№№ 1, 2, 4, 5, 7, 11, 14, 15, 18, 23, 24, 26, 27, 28, 31, 33, 44, 46, 47, 49, 53, 54, 55, 56, 59, 64, 65, 69, 73, 75, 83, 84, 86, 89, Империял, Коллаж, Лада, лицей-интернат, ООЦ "Школа", Ор Авнер, ПКГ, ТАУ
2009	№№ 6, 9, 10, 13, 14, 18, 19, 26, 30, 35, 38, 39, 45, 48, 57, 58, 60, 62, 64, 66, 70, 72, 76, 77, 80, 81, 82, 85, 89, 93, 94, ООЦ "Школа", Ор Авнер, ТАУ, ГОУ ВТКК	№№ 2, 7, 23, 28, 34, 43, 55, 73, 78, 83, 84, 86, 90, лицей-интернат, 1 (веч.), 1 (экст.), 55 (веч.), 55 (экст.), 56 (веч.)
<b>В течение 3-х лет</b>	№№ 9, 19, 48, 57, 94	№№ 2, 7, 28, 73, 84, 86, лицей-интернат

В течение трех лет сохранили позиции «лидеров» ГИА и по *русскому языку*, и по *математике* МОУ гимназия № 9 и МОУ школа № 94. Среди аутсайдеров в течение трех лет по двум обязательным предметам МОУ школа № 2.

В целях своевременной коррекции результатов все МОУ-«аутсайдеры» как по результатам ЕГЭ в 11-х классов, так и по результатам ГИА выпускников 9-х классов в новой форме включены в программу мониторинга обученности учащихся 9-11 (12) классов на 2009-2010 учебный год.